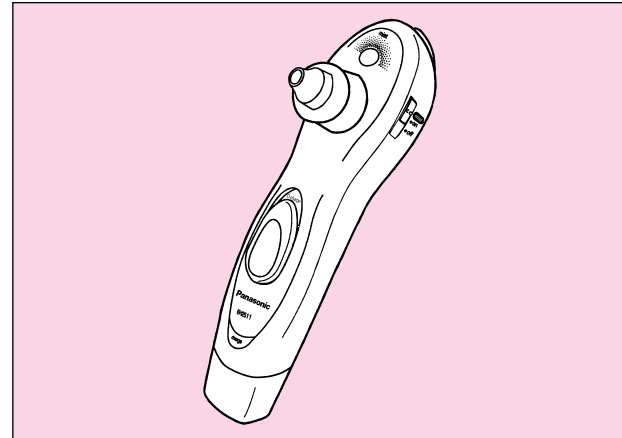


Panasonic

Pore Cleanser

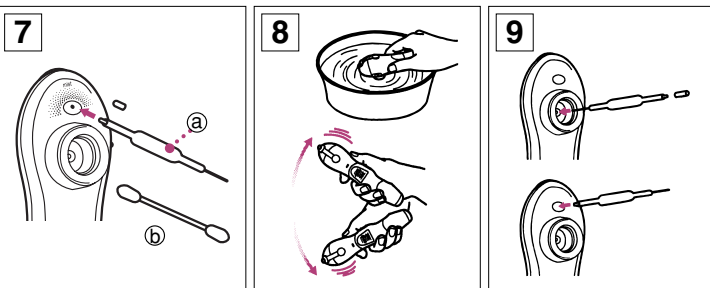
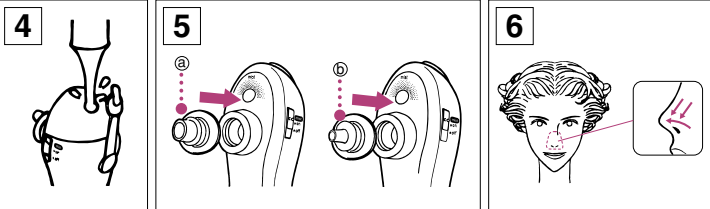
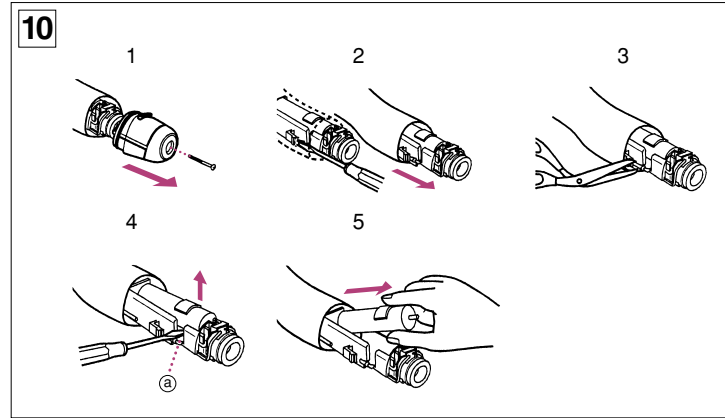
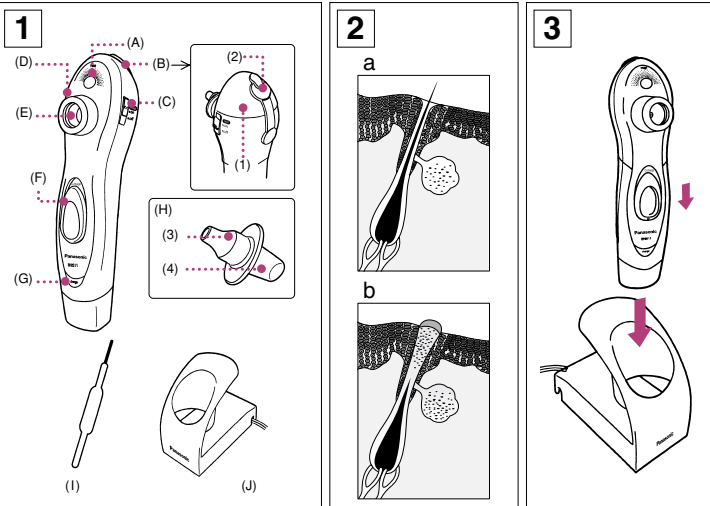
Operating Instructions

Model No. EH2511



Matsushita Electric Works, (Thailand) Ltd.

Pathum Thani 12120, Thailand



INDEX

| | | | |
|------------------|-----------|------------------|-------------|
| ENGLISH | Page 4 | SVENSKA | Sid 50 |
| DEUTSCH | Seite 9 | SUOMI | Sivu 55 |
| FRANÇAIS | Page 15 | TÜRKÇE | Sayfa 60 |
| ITALIANO | Pagina 20 | POLSKI | Strona 66 |
| NEDERLANDS | Pagina 25 | ČESKY | Strona 71 |
| ESPAÑOL | Pagina 30 | MAGYAR | Oldal 76 |
| DANSK | Side 35 | ROMANA | Pagina 81 |
| PORTUGÊS | Pagina 40 | РУССКИЙ | Страница 86 |
| NORSK | Side 45 | Українська | Сторінка 92 |

Описание устройства (Рис. 1)

- (A) Форсунка распыления
- (B) Отделение хранения воды
 - (1) Емкость для воды
 - (2) Крышка
- (C) Переключатель распыления
- (D) Гнездо присоски
- (E) Всасывающее отверстие (фильтр)
- (F) Выключатель питания 1/0•charge (0•зарядка)
- (G) Индикатор зарядки
- (H) Вакуумная присоска
 - (3) Точечная присоска
 - (4) Широкая присоска
- (I) Инструмент для чистки
- (J) Зарядное устройство

Полезная информация

Что вам необходимо знать о закупорке и воспалении лицевых сальных желез.

Повышенная выработка жира сальными железами приводит к образованию жирной кожи. Повышенная активность желез вызвана гормональными изменениями, в частности, во время полового созревания, в результате неправильного питания и потребления пищи с высоким содержанием жиров или белков, чрезмерного употребления алкоголя и т. п. Такое повышенное производство кожного жира приводит к расширению пор. Жирная кожа может иметь блестящий или высушенный вид, в зависимости от того имеет ли поток жира, поступающего в поры, жировую консистенцию или он уже высох в фолликуле. Жирная кожа обычно бывает "загрязненной" так как она является

прекрасной питательной средой для бактерий. Поступление кислорода в здоровые поры обычно ограничивает распространение бактерий. Существует прямая зависимость между распространением бактерий и расширением пор до размера, заметного невооруженным глазом. Если поры забиваются, среда становится анаэробной (то есть бескислородной), что является идеальной средой для бактерий *Propionibacterium acne*, распространяющихся с огромной скоростью. Это приводит к воспалению и дефектам кожи.

Нормальная пора (Рис. 2-а)

Пора вырабатывает нормальное количество жира.

Блокированная пора (Рис. 2-б)

Жир, скапливающийся в поре, окисляется и затвердевает, что приводит к закупорке пор и образованию угрей.

Угри не следует удалять, сдавливая их пальцами или ногтями, так как это может привести к повреждению кожи и вызвать дальнейшее воспаление. Рекомендуется два-три раза в неделю проводить очистку пор.

Зарядка очистителя пор

Перед первым использованием устройства зарядите его, как минимум, в течение 12 часов. (Рис. 3) Установите зарядное устройство вертикально на ровной поверхности. Включите зарядное устройство в сетевую розетку. Зарядное устройство автоматически регулируется на питание от сети переменного тока напряжением 100-240 В.

Выключите устройство и установите его вертикально в зарядное устройство так, чтобы выключатель был направлен вперед. При правильной установке очистителя в зарядное устройство, индикатор зарядки начнет светиться, и будет гореть до тех пор, пока очиститель пор будет оставаться в зарядном устройстве. Если вам кажется, что мощность устройства уменьшилась, вы можете полностью зарядить его в течение 12 часов. Полной зарядки достаточно для 20 минут работы очистителя пор.

Использование очистителя пор

- Для достижения наилучших результатов поры кожи должны быть расширены. Для этого лучше всего выполнять очистку пор во время приема ванны, так как горячая вода приводит к расширению пор.
- Для достижения наилучших результатов используйте устройство два или три раза в неделю во время ваших обычных процедур ухода за кожей.

1. Снимите весь макияж с лица и оставьте только чистую кожу. Никогда не используйте устройство на коже, покрытой лосьоном для очистки кожи или косметическим мылом.
2. Налейте воду в емкость для воды. (Рис. 4) Снимите крышку и залейте водопроводную воду в емкость для воды, затем установите на место крышку.

3. Установите широкоугольную распылительную форсунку (Ⓐ) в гнездо присоски и убедитесь, что она направлена наружу. (Рис. 5)
4. Сдвиньте переключатель распыления в положение "on (вкл.)", затем установите выключатель питания в положение "1".
 - Форсунка распыления будет образовывать тонкую струю воды.
 - Если вода будет капать с лица, вытрите ее полотенцем или установите переключатель распыления в положение "off (выкл.)".
5. Медленно перемещайте устройство вокруг кончика носа. (Как поясняется ниже и показано на рис. 6).
 - Произведите предварительную очистку всей поверхности носа, не акцентируя действия устройства на каком-либо определенном участке.
6. После этого установите выключатель питания в выключенное положение и переверните присоску так, чтобы точечная присоска (Ⓓ) была направлена наружу. Снова включите устройство. (Рис. 5)
7. Перемещайте точечную присоску в направлениях, показанных стрелками. (Как поясняется ниже и показано на рис. 6).
8. Ополосните лицо и нанесите увлажняющий лосьон или другое косметическое средство для кожи, которое вы обычно используете.
 - Поддерживайте достаточное увлажнение кожи лица.

Вокруг кончика и крыльев носа (рис. 6)

1. Перемещайте присоску по всей поверхности носа.
2. Использование широкой присоски на всей поверхности носа должно продолжаться не более одной минуты.
3. Использование точечной присоски не должно превышать двух минут. (Не перемещайте несколько раз по поверхности крыльев носа около ноздрей, где кожа очень тонкая).

Если вы опасаетесь возникновения раздражения кожи, используйте только точечную присоску.

Предосторожности при использовании

Если струя воды не образуется, выполните следующие действия для чистки устройства. (Рис. 7)

1. Установите выключатель питания в положение Выкл. и несколько разставьте и извлеките тонкий конец (снимите колпачок) инструмента для чистки (Ⓐ) в форсунку для распыления.
2. Залейте воду в емкость.
3. Когда переключатель распыления и выключатель питания включены, заблокируйте форсунку для распыления тонким концом инструмента для чистки приблизительно на 10 секунд (одновременно убедитесь, что вода в емкости для воды булькает).
- Вместо инструмента для чистки можно воспользоваться

ватным валиком (Ⓑ).

4. Слейте воду из емкости для воды.
 - Если струя воды не образуется, повторите действия 1-4. Если после повторного выполнения действий 1-4 струя воды все же не образуется, обратитесь к вашему дилеру для обслуживания устройства.
 - Иногда на устройстве могут быть обнаружены капельки воды. Это вода, которая осталась после проверки устройства и она гигиенически чистая.

Чистка После использования устройства (Рис. 8)

- Корпус устройства и присоски могут мыться в воде.
1. Налейте воду (теплую, если вы хотите) в емкость для мытья.
 - Не используйте горячую воду.
 - Не используйте моющие средства.
 2. Снимите присоску, замочите всасывающее отверстие (фильтр) в воде и включите устройство для промывки отверстия приблизительно в течение 15 секунд.
 3. Извлеките устройство из воды. Затем оставьте устройство включенным в течение около 30 секунд для удаления воды из корпуса. Потрясите устройство для удаления оставшейся воды.
 4. Слейте воду из емкости и дайте устройству высохнуть. Не устанавливайте крышку.
 5. Протрите корпус устройства и двухстороннюю присоску тканью или ватным тампоном. Особенно тщательно протрите внутри присоски.

Регулярное обслуживание (Рис. 9)

- Всасывающее отверстие (фильтр) и форсунка распыления Выключите питание и удалите скопившуюся грязь при помощи прилагаемого инструмента для чистки.
- Зарядное устройство Протрите зарядное устройство влажной тканью, смоченной в мыльной воде. Перед использованием тщательно просушите зарядное устройство.
- Не используйте моющие средства во избежание риска обесцвечивания, повреждения или возникновения трещин.

Для защиты окружающей среды и вторичной переработки материалов

в данном очистителе пор используется никель-металлогидридная (Ni-MH) батарея. Убедитесь, что аккумулятор утилизируется в официально отведенном для этого месте, если это предусмотрено в вашей стране.

Как снять встроенный аккумулятор перед утилизацией очистителя пор (Рис. 10)

Аккумулятор в данном очистителе пор не предназначен для замены пользователем. Однако аккумулятор может быть заменен в авторизованном центре. Процедура, описанная ниже, предназначена только для извлечения аккумулятора в целях его надлежащей утилизации.

Перед утилизацией очистителя пор необходимо убедиться в том, что аккумулятор из него был извлечен.

1. Отверните винт и снимите крышку батареи.
2. Отсоедините фиксаторы с каждой стороны устройства и извлеките устройство из корпуса.
3. Обрежьте красный и черный провода с каждой стороны устройства и дальше потяните устройство из корпуса.
4. Установите отвертку с плоским жалом в паз (Ⓐ) и приподнимите никель-металлогидридную батарею.
5. Извлеките никель-металлогидридную батарею.

Предупреждение

- Если зарядное устройство не используется, выключите его из сети. Всегда беритесь за вилку и никогда не тяните за шнур.
- Не разрезайте, не повреждайте и не изменяйте шнур. Не тяните, не перекручивайте и не перегибайте шнур, используя при этом значительные усилия. Не ставьте тяжелые предметы на электрический шнур и не допускайте его сжатия между предметами. Не закручивайте шнур вокруг устройства.
- Шнур питания данного устройства не может быть заменен: если шнур питания поврежден, устройство будет непригодно к эксплуатации.
- Не используйте устройство рядом с пожароопасными веществами, такими как бензин, растворители для красок, аэрозоли и т. п.

- В случае повреждения устройства или присоски не пользуйтесь устройством, так как это может привести к травмам.
- Используйте устройство только на поверхности носа. Постоянно перемещайте устройство, не оставляйте его на одном месте.
- Не используйте устройство на прыщах, поврежденных участках кожи, в местах солнечных ожогов, трещин или какого-либо воспаления кожи.
- Если у вас чувствительная кожа не перемещайте данное устройство более трех раз по одному и тому же участку кожи.
- Никогда не прикасайтесь к вилке зарядного устройства мокрыми руками.
- Не помещайте и не храните зарядное устройство вблизи источников воды.
- Не пытайтесь достать зарядное устройство из воды, если оно включено в сеть. Немедленно извлеките вилку из розетки.
- Перед зарядкой устройства вытрите всю влагу на очистителе пор и зарядном устройстве.
- Храните устройство вдали от детей.
- Используйте устройство только по его прямому назначению, как указано в данном руководстве.
- Не заряжайте устройство, если оно было повреждено при падении или ударе.
- Отсоедините зарядное устройство перед чисткой.
- Для чистки устройства не

- используйте растворитель, бензин или другие чистящие средства.
- Не заряжайте устройство при температуре окружающей среды ниже 0 градусов Цельсия или выше 40 градусов Цельсия, в местах с прямым попаданием солнечных лучей, воздействием тепла или повышенной влажности.
- Используйте только прилагаемое зарядное устройство (RE6-13).
- Перед установкой очистителя пор в зарядное устройство как следует просушите его.
- Не используйте удлинитель для подключения зарядного устройства в сеть.
- Не оставляйте очиститель погруженным в воду на длительное время.
- Промойте устройство в водопроводной воде, не используйте моющие средства, соленую или кипяченую воду.
- Не пытайтесь самостоятельно ремонтировать устройство. Это приведет к нарушению действия гарантии. Поврежденное или неисправное устройство следует вернуть в центр обслуживания клиентов или уполномоченному агенту по обслуживанию клиентов.

Характеристики

Питание:

100 – 240 В переменного тока

Время зарядки: 12 часов

Вес: 170 г (очиститель)

150 г (зарядное устройство)

Потребляемая мощность:

около 35 мА

Всасывание: 40 кПа

Установленный производителем в порядке п. 2 ст.5 Федерального Закона РФ “О защите прав потребителей” срок службы для данного изделия равен 7 годам с даты производства при условии, что изделие используется в строгом соответствии с настоящей инструкцией по эксплуатации и применимыми техническими стандартами.



BZ02

Сделано в Таиланде

Мацущита Электрик Воркс (Таиланд)
Лтд.